

# Boletín Epidemiológico de Murcia



Región de Murcia  
Consejería de Sanidad  
Dirección General de Salud

Vol. 12 Nº 498. Págs. 90-95  
Datos correspondientes a las semanas nº 35 y 36  
Periodo comprendido entre el 29 de julio al 11 de agosto de 1990  
Servicio de Epidemiología - Ronda Levante, 11. 30008-MURCIA - Telfs.: 36 20 00 / 36 20 39

## VIGILANCIA EPIDEMIOLOGICA DEL SIDA EN LA REGION DE MURCIA (Situación a 21-12-90)

### INTRODUCCION

El número de casos acumulados de SIDA a nivel mundial a 30 de Noviembre de 1990 es, según las notificaciones realizadas a la O.M.S. por más de 150 países (1), de 307.379, con la siguiente distribución por continentes:

América	185.595 (EE.UU.: 152.231).
Africa	77.043
Europa	41.564
Oceanía	2.334
Asia	843

Sin embargo, teniendo en cuenta la infranotificación existente, la O.M.S. en 1990 estima en 1.2 millones los casos acumulados de SIDA en el mundo (2).

En Europa los países que registran las mayores tasas acumuladas por millón de habitantes a 30 de Junio de 1990 son Suiza (205.2), Francia (173.2), España (158.4), Dinamarca (121.2) e Italia (116.3). Todas ellas inferiores a la de Estados Unidos (561.8). (3).

A continuación se ofrece la información disponible sobre los casos de SIDA registrados en la Región de Murcia y a nivel estatal hasta el 21 de Diciembre de 1990. Los datos para 1990 no se consideran todavía definitivos debido al retraso en la notificación.

### MATERIAL Y METODOS

Los datos a nivel regional proceden del Registro de SIDA del Servicio de Epidemiología de esta Consejería, entre cuyas actividades se encuentran la revisión de los protocolos de casos notificados (contactando con el médico declarante cuando éstos son incompletos), su remisión al Registro Nacional (para su estudio individualizado y confirmación del caso), y el seguimiento de los mismos a través del contacto periódico con las fuentes de información.

La información a nivel estatal procede del Registro Nacional de SIDA.

En todos los comentarios y gráficas se incluyen en las cifras absolutas y relativas, tanto a nivel estatal como regional, los casos acumulados de SIDA, estudiados por el Subcomité de Epidemiología del Plan Na-

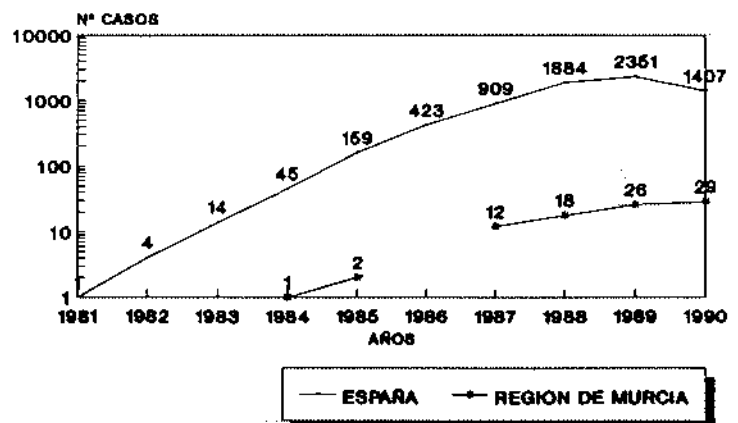
cional sobre SIDA, desde 1981 hasta el 21 de Diciembre de 1990.

Para el análisis estadístico de las diferencias en la distribución de frecuencias por grupos de edad y factores de riesgo entre el total de casos estatales y los de la Región se emplea la prueba de chi cuadrado.

### RESULTADOS Y COMENTARIOS

Hasta el 21-12-90 en España se han registrado 7.449 casos de SIDA con una tasa acumulada de 186.6 casos por millón de habitantes (excluidos 42 casos residentes en otros países que sí se toman en cuenta en el estudio del resto de las variables). En la Región de Murcia los casos registrados son 88, con una tasa acumulada de 84.1 casos por millón de habitantes, inferior a la media estatal y que sitúa a Murcia entre las Comunidades Autónomas con menor tasa de SIDA, solo por encima de Castilla-León, Castilla La Mancha y Extremadura.

GRAFICA 1  
CASOS ANUALES SEGUN FECHA DE DIAGNOSTICO  
R. MURCIA Y ESPAÑA. PERIODO 1981/ 21-12-90



La evolución que ha seguido el SIDA en Murcia desde 1984 (fecha de diagnóstico del primer caso registrado) ha sido ininterrumpidamente creciente (excep-

Enfermedades (según lista de EDO) O. 28-11-1989	Código C.I.E.-O.M.S. (1975)	Casos declarados semana 35		Casos acumulados semana 35		Mediana 85-89	
		1990	1989	1990	1989	Semana 35	Acumul.
Fiebre tifoidea	002	1	2	41	89	5	95
Disentería	004	0	0	1	2	0	14
Toxi-infecc. alimentaria	003-005	17	6	419	300	6	479
Procesos diarreicos	006-009	1.909	1.990	57.335	59.091	2.088	59.091
I.R.A. inf. resp.	460-466	6.638	6.875	411.120	441.736	4.646	359.905
Gripe	487	102	227	104.448	92.565	227	92.565
Neumonía	480-486	29	29	2.067	2.720	22	2.100
Tuberculosis respiratoria	011,012	1	2	149	193	2	155
Sarampión	055	0	3	69	2.092	3	881
Rubeola	056,771,0	2	3	856	538	6	977
Varicela	052	32	21	8.226	11.730	21	12.050
Escarlatina	034	0	0	106	66	0	260
Brucelosis	023	0	1	31	68	1	81
Sífilis	091	0	0	9	13	0	36
Infección Gonocócica	098,0,098,1	0	2	29	63	5	163
Infección meningocócica	036	1	3	76	72	2	75
Hepatitis	070	2	4	234	231	4	349
Parotiditis	072	1	6	215	593	6	593
Tosferina	033	0	8	30	200	8	200
4 Otras meningitis	047,9,320,8	0	2	52	90	1	82
4 Otras tuberculosis	013-018	0	1	18	20	0	13
3 Otras E.T.S.	099,131,0	10	13	515	900	15	686

3 Datos correspondientes al último trienio. 4 Datos correspondientes al último cuatrienio.

## Distribución por Areas de Salud, de los casos de enfermedades de declaración obligatoria (semana 35 de 1990)

Areas de Salud	Murcia	Cartagena	Lorca	Noroeste	Altiplano	Oriental	Mun. Murcia	Mun. Cartagena
Población (padrón 1986)	387.626	249.598	119.467	65.497	47.643	144.364	309.504	168.809
Tasa: 1 caso/100.000 h.	0,25	0,40	0,83	1,52	2,09	0,69	0,32	0,59
Cobertura semana	73,4	46,2	82,8	91,7	75,0	86,7	67,7	19,4
Enfermedades acumulación	74,6	59,1	74,5	89,4	94,0	89,3	68,8	38,1
Fiebre casos	0	0	1	0	0	0	0	0
Tifoidea acumulación	5	15	5	5	4	7	5	7
Disentería casos	0	0	0	0	0	0	0	0
acumulación	0	1	0	0	0	0	0	0
Toxi-infecc. casos	17	0	0	0	0	0	17	0
Alimentaria acumulación	137	53	23	20	71	115	120	24
Procesos casos	758	329	134	144	168	376	591	85
Diarreicos acumulación	23.388	12.782	3.536	4.106	4.912	8.611	18.944	7.069
I.R.A. casos	2.875	1.207	443	437	522	1.154	2.291	373
ln. resp. aguda acumulación	160.116	80.200	36.692	31.469	34.955	67.688	122.899	31.689
Gripe casos	26	5	13	22	0	36	23	4
acumulación	36.523	19.058	18.513	9.313	4.032	17.009	23.490	8.969
Neumonía casos	15	4	1	3	2	4	12	3
acumulación	817	400	91	209	184	366	591	235
Tuberculosis casos	0	0	1	0	0	0	0	0
Respiratoria acumulación	51	43	18	5	1	31	48	26
Sarampión casos	0	0	0	0	0	0	0	0
acumulación	13	26	15	3	3	9	5	13
Rubeola casos	0	0	0	0	1	1	0	0
acumulación	412	167	120	28	73	56	243	90
Varicela casos	7	4	0	12	3	6	5	4
acumulación	2.536	1.526	841	679	671	1.973	1.605	597
Escarlatina casos	0	0	0	0	0	0	0	0
acumulación	21	10	1	17	12	45	13	3
Brucelosis casos	0	0	0	0	0	0	0	0
acumulación	3	8	13	5	1	1	1	6
Sífilis casos	0	0	0	0	0	0	0	0
acumulación	5	3	0	0	0	1	5	1
Infección casos	0	0	0	0	0	0	0	0
Gonocócica acumulación	7	6	4	1	1	10	2	4
Infección casos	1	0	0	0	0	0	0	0
Meningocócica acumulación	36	13	4	1	2	20	26	9
Hepatitis casos	1	0	1	0	0	0	1	0
acumulación	105	35	12	11	9	62	98	17
Parotiditis casos	1	0	0	0	0	0	1	0
acumulación	73	67	12	8	4	51	57	41
Tosferina casos	0	0	0	0	0	0	0	0
acumulación	9	1	3	9	0	8	9	0
Otras casos	0	0	0	0	0	0	0	0
Meningitis acumulación	28	10	1	1	1	11	21	9
Otras casos	0	0	0	0	0	0	0	0
Tuberculosis acumulación	8	4	1	0	0	5	8	3
Otras E.T.S. casos	3	0	0	4	1	2	3	0
acumulación	128	136	18	53	14	166	95	51

## Situación regional de las enfermedades de declaración obligatoria de baja incidencia, correspondiente a la semana 35 de 1990

Enfermedades (según lista de EDO) O. 28-11-1989	Código C.I.E.-O.M.S. (1975)	Casos declarados semana 35		Casos acumulados semana 35	
		1990	1989	1990	1989
Carbunco	022	0	0	1	1
Fiebre Exant. Mediterránea	082,1	0	0	14	11
Fiebre Reumática	390-392	2	2	62	93
Leishmaniasis	085	0	0	1	0
Paludismo	084	0	0	1	0

De las restantes enfermedades no se ha recibido ninguna notificación en este año

tuando el año 1986 en el que no se registra ningún caso) al igual que en el conjunto del Estado hasta 1989.

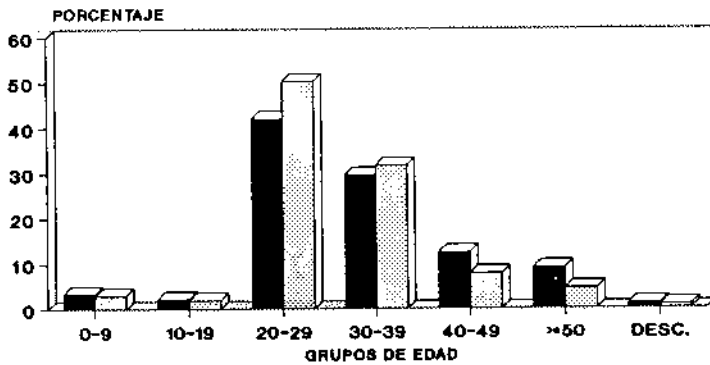
El incremento que suponen los casos registrados con diagnóstico de SIDA en el último año con respecto a los acumulados hasta el 31-12-89 es de un 49.2% en la Región de Murcia y un 24.3% en España (excluidos los casos con fecha de diagnóstico desconocida). Esta diferencia se debe a que a nivel estatal, a 21-12-90 se han registrado menos casos que en el año anterior; sin embargo, es necesario esperar un tiempo para cerrar el año y comprobar que en estos datos no influye un retraso en la notificación de los casos diagnosticados en 1990 (Gráfica 1).

### Edad (a la fecha del diagnóstico) y Sexo

En la Región de Murcia, al igual que en España, los grupos de edad en los que se registran más casos son el de 20-29 años y el de 30-39 años (42% y 29.5% de los casos en la R. Murcia, respectivamente). Sin embargo, estos dos grupos comprenden en la Región el 71.5% de los casos mientras que en España suponen el 81.9%, siendo el porcentaje de casos registrados en la Región a partir de los 40 años superior al estatal de forma significativa ( $p < 0.02$ ) (Gráfica 2).

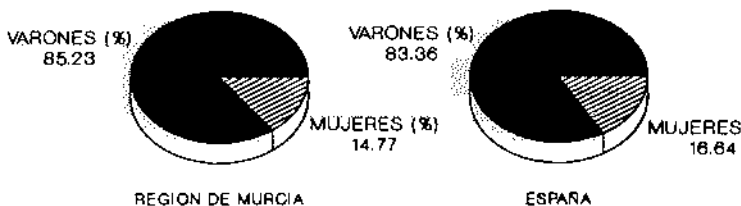
En cuanto a los casos pediátricos (0-12 años), el porcentaje de casos con respecto al total es similar, con un 3.4% en Murcia (3 casos) y 3.3% en España (246 casos).

**GRAFICA 2**  
PORCENTAJE DE CASOS POR GRUPOS DE EDAD  
R. MURCIA Y ESPAÑA. PERIODO 1981/ 21-12-90.



Respecto al sexo, de los casos en Murcia son varones el 85.2% y mujeres el 14.8% (con una razón entre sexos de 5.8 hombres por mujer), porcentajes semejantes a los del país en conjunto (Gráfica 3).

**GRAFICA 3**  
CASOS SEGUN SEXO. DISTRIBUCION PORCENTUAL  
R. MURCIA Y ESPAÑA. PERIODO 1981/ 21-12-90

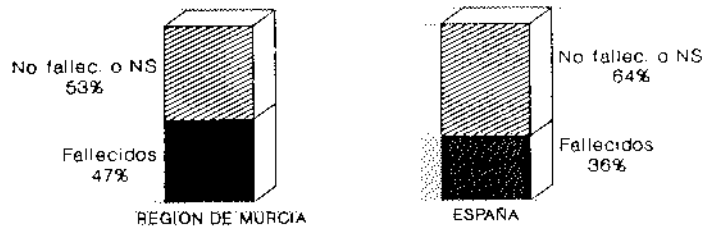


### Letalidad

Entre los 88 casos registrados en la Región de Murcia se han notificado 41 defunciones, lo que supone una

letalidad de 46.6%, superior a la registrada para el conjunto del Estado (36.4%) (Gráfica 4).

**GRAFICA 4**  
LETALIDAD  
R. MURCIA Y ESPAÑA. PERIODO 1981/ 21-12-90



La interpretación de esta diferencia no puede hacerse sin un estudio más detallado, ya que podría deberse a las variaciones entre ambos registros en cuanto al retraso de la notificación, fecha de diagnóstico de los casos registrados y diferente seguimiento de los mismos.

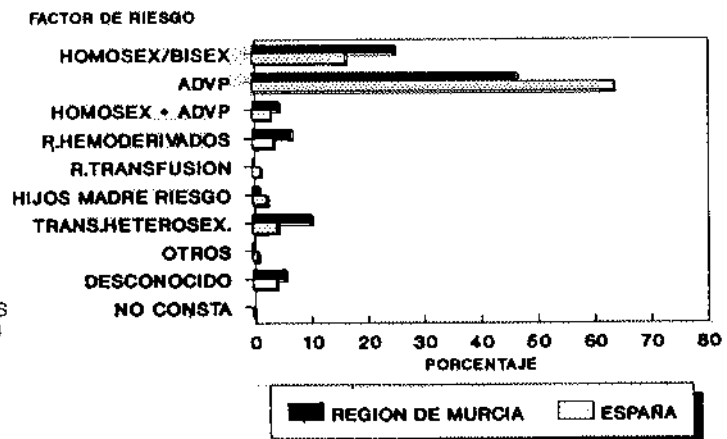
### Factores o prácticas de riesgo

En la Gráfica 5 se observa que los factores de riesgo presentes en el mayor porcentaje de casos, tanto en Murcia como en España, son la adicción a drogas por vía parenteral (ADVP) (46.6% en R. Murcia y 63.8% en España), seguido por la homosexualidad/bisexualidad (25% en R. Murcia y 16.4% en España), como venía sucediendo en años anteriores. Sin embargo, el porcentaje de casos ADVP es significativamente menor ( $p < 0.005$ ) y el de homosex./bisexuales significativamente mayor ( $p < 0.05$ ) en la Región que en el conjunto del país.

La transmisión heterosexual aparece como el tercer factor de riesgo en frecuencia de presentación tanto en la Región (10.2%) como en España (4.3%), siendo el porcentaje en R. Murcia superior de forma significativa ( $P = 0.01$ ). Cabe destacar que hasta 1989 en el conjunto de casos del Estado el tercer factor de riesgo más frecuente era el hecho de ser receptor de hemoderivados.

La distribución del resto de factores de riesgo no difiere de forma significativa entre los casos registrados en la Región y en España.

**GRAFICA 5**  
PORCENTAJE DE CASOS SEGUN FACTOR RIESGO  
R. MURCIA Y ESPAÑA. PERIODO 1981/ 21-12-90



En la Tabla 1 se distribuyen los casos de SIDA en la Región de Murcia según edad y factor de riesgo. Al igual que viene ocurriendo a nivel estatal (4), se observa que los casos en ADVP se agrupan en edades menores que los casos en homo/bisexuales. Este dato es consistente con el hecho de que el porcentaje de casos en  $\geq 40$  años sea superior en la Región que en España, ya que es inferior el porcentaje de casos en ADVP (primer factor de riesgo en frecuencia de presentación) que en el conjunto del país.

**TABLA 1**  
**CASOS DE SIDA POR GRUPOS DE EDAD Y FACTOR DE RIESGO**  
**R. MURCIA. PERIODO 1981/ 21-12-90**

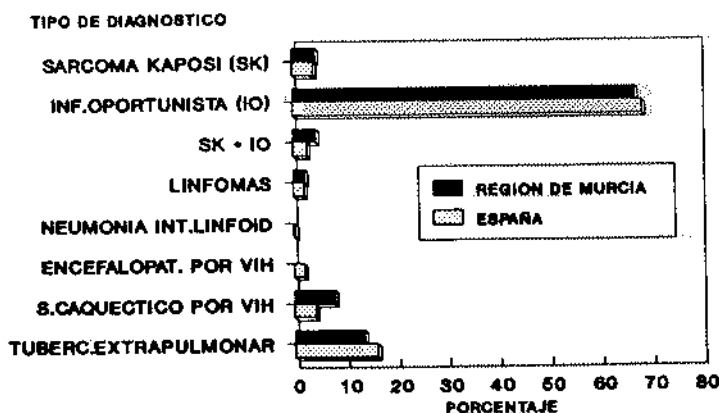
FACTOR RIESGO	GRUPOS DE EDAD						DESC.	TOTAL
	0-9	10-19	20-29	30-39	40-49	$\geq 50$		
HOMO/BISEX			4	8	5	5		22
ADVP		2	27	10	1		1	41
HOMO + ADVP			4					4
R. HEMODER.	2		2	1	1			6
R. TRANSF.								0
HIJOS M.R.	1							1
TRANS. HET.				5	2	2		9
OTROS								0
DESCONOC.				2	2	1		5
<b>TOTAL</b>	<b>3</b>	<b>2</b>	<b>37</b>	<b>26</b>	<b>11</b>	<b>8</b>	<b>1</b>	<b>88</b>

### Tipo de Diagnóstico

La Gráfica 6 muestra el porcentaje de casos según el tipo de diagnóstico. Hemos agrupado las enfermedades indicativas de SIDA (definición de los C.D.C. de 1987), empleando la misma clasificación que utiliza el Registro Nacional en sus informes periódicos con objeto de poder comparar nuestros datos con los estatales. Hay que señalar que en esta clasificación los casos que presentan más de una enfermedad indicativa de SIDA son clasificados únicamente bajo el epígrafe que aparece en primer lugar en la tabla.

Globalmente se observa que el diagnóstico de infección oportunista es el más frecuente (67.1% de los casos en la Región y 68.5% de los casos en España).

**GRAFICA 6**  
**PORCENTAJE DE CASOS POR TIPO DIAGNOSTICO**  
**R. MURCIA Y ESPAÑA. PERIODO 1981/ 21-12-90**



En la Tabla 2 se especifica el nº de casos en que cada una de las enfermedades indicativas de SIDA (esta vez sin agrupar) se ha notificado entre los casos de SIDA en la Región de Murcia, teniendo en cuenta que en cada caso puede registrarse más de una enfermedad. Se observa que la candidiasis esofágica (en 25 casos), la neumonía por *Pneumocystis Carinii* (25) y la tuberculosis diseminada o extrapulmonar (19) son las más frecuentemente notificadas.

**TABLA 2**  
**Nº DE CASOS EN LOS QUE SE HA REGISTRADO**  
**CADA UNA DE LAS ENFERMEDADES INDICATIVAS DE SIDA.**  
**R. MURCIA. PERIODO 1981/ 21-12-90**

ENFERMEDAD INDICATIVA DE SIDA	Nº CASOS
— Candidiasis esofágica	25
— Candidiasis traqueal, bronquial o pulmonar	3
— Criptococosis extrapulmonar	3
— Criptosporidiasis con diarrea persistente más de un mes	6
— Neumonía por <i>Pneumocystis Carinii</i>	25
— Toxoplasmosis cerebral (edad $\geq 1$ mes)	13
— Coccidiomicosis diseminada ( $\neq$ pulmón, g. linfáticos cervicales o hiliares)	0
— Histoplasmosis diseminada ( $\neq$ pulmón, g. linfáticos cervicales o hiliares)	0
— Isosporiasis con diarrea persistiendo más de un mes	1
— CMV de órganos $\neq$ hígado, bazo o g. linfáticos (edad $\geq 1$ mes)	1
— Retinitis por CMV con pérdida de visión	2
— Herpes simple mucocutáneo crónico que persista más de un mes	3
— Herpes simple bronquial, pulmonar o esofágico de cualquier duración (edad $\geq 1$ mes)	2
— Leucoencefalopatía multifocal progresiva	0
— Neumonitis intersticial linfoide/Hiperplasia linfoide pulmonar	1
— Múltiples infecciones bacterianas recurrentes (edad $\geq 13$ años)	1
— <i>M. Avium</i> o <i>M. Kansaii</i> diseminada ( $\neq$ pulmón, piel o g. linfáticos cervicales o hiliares)	0
— Micobacteriosis no TBC diseminada (idem anterior)	0
— TBC extrapulmonar	19
— Septicemia recur. por <i>Salmonella</i> sp / typhi	1
— Sarcoma de Kaposi	8
— Linfoma primario de cerebro	0
— Linfoma no Hodgkin de células B o de fenotipo inmunológico desconocido, inmunoblástico o de células pequeñas no hendidas	3
— Encefalopatía por VIH	3
— Síndrome caquéctico por VIH	16

Nota: En algunos casos coexisten varias enfermedades.

### Distribución de los casos registrados en la Región de Murcia por Centro Notificador.

En la Tabla 3 se especifica el nº de casos notificados según centro informante.

**TABLA 3**  
**CASOS DE SIDA SEGUN CENTRO NOTIFICADOR**  
**R. MURCIA. PERIODO 1981/ 21-12-90**

CENTRO NOTIFICADOR	Nº CASOS
Hospital General	34
Hospital V. Arrixaca	24
Hospital Sta. M.ª del Rosell	13
Centro Penitenciario de Cartagena	5
Hospital Virgen del Castillo	4
Hospital de los Arcos	1
Hospital Rafael Méndez	1
Sanatorio de San Carlos	1
Otros Centros penitenciarios	1
Consejería de Sanidad	1
Otras CCAA	3
<b>TOTAL</b>	<b>88</b>

Situación regional de las enfermedades de declaración obligatoria de la semana 36 (del 2 al 8 de septiembre de 1990). Resultados provisionales.

Enfermedades (según lista de EDO) O. 28-11-1989	Código C.I.E.-O.M.S. (1975)	Casos declarados semana 36		Casos acumulados semana 36		Mediana 85-89	
		1990	1989	1990	1989	Semana 36	Acumul.
		Fiebre tifoidea	002	0	1	41	90
Disenteria	004	0	0	1	2	0	14
Toxi-infecc. alimentaria	003-005	13	9	432	309	9	483
Procesos diarreicos	006-009	1.952	2.037	59.287	61.128	2.037	61.128
I.R.A. inf. resp.	460-466	7.210	7.339	418.330	449.075	6.164	366.069
Gripe	487	139	183	104.587	92.748	246	92.748
Neumonía	480-486	24	38	2.091	2.758	32	2.142
Tuberculosis respiratoria	011,012	5	3	154	196	3	165
Sarampión	055	1	1	70	2.093	5	892
Rubeola	056,771.0	2	5	858	543	5	985
Varicela	052	29	17	8.255	11.747	26	12.076
Escarlatina	034	0	0	106	66	0	264
Brucelosis	023	4	1	35	69	2	83
Sífilis	091	0	1	9	14	0	36
Infección Gonocócica	098.0,098.1	2	1	31	64	7	170
Infección meningocócica	036	1	2	77	74	3	78
Hepatitis	070	0	0	234	231	8	360
Parotiditis	072	1	7	216	600	7	600
Tosferina	033	0	4	30	204	4	204
4 Otras meningitis	047.9,320.8	1	1	53	91	0	83
4 Otras tuberculosis	013-018	0	1	18	21	0	13
3 Otras E.T.S.	099,131.0	13	12	528	912	18	704

3 Datos correspondientes al último trienio. 4 Datos correspondientes al último cuatrienio.

Distribución por Areas de Salud, de los casos de enfermedades de declaración obligatoria (semana 36 de 1990)

Areas de Salud	Murcia	Cartagena	Lorca	Noroeste	Altiplano	Oriental	Mun. Murcia	Mun. Cartagena
Población (padrón 1986)	387.626	249.598	119.467	65.497	47.643	144.364	309.504	168.809
Tasa: 1 caso/100.000 h.	0,25	0,40	0,83	1,52	2,09	0,69	0,32	0,59
Cobertura semana	68,6	62,2	74,1	100,0	100,0	89,2	60,1	43,0
Enfermedades acumulación	74,4	59,1	74,5	89,7	94,2	89,3	68,6	38,2
Fiebre tifoidea casos	0	0	0	0	0	0	0	0
acumulación	5	15	5	5	4	7	5	7
Disenteria casos	0	0	0	0	0	0	0	0
acumulación	0	1	0	0	0	0	0	0
Toxi-infecc. Alimentaria casos	5	4	0	4	0	0	5	4
acumulación	142	57	23	24	71	115	125	28
Procesos Diarreicos casos	775	372	115	146	172	372	596	189
acumulación	24.163	13.154	3.651	4.252	5.084	8.983	19.540	7.258
I.R.A. casos	2.369	1.671	479	464	739	1.288	1.900	629
Inf. resp. aguda acumulación	162.685	81.871	37.171	31.933	35.694	68.976	124.799	32.318
Gripe casos	55	12	22	19	0	31	52	8
acumulación	36.578	19.070	18.535	9.332	4.032	17.040	23.542	8.977
Neumonía casos	11	1	3	1	4	4	8	1
acumulación	828	401	94	210	188	370	599	236
Tuberculosis Respiratoria casos	4	0	0	0	0	1	3	0
acumulación	55	43	18	5	1	32	51	26
Sarampión casos	0	1	0	0	0	0	0	0
acumulación	13	27	15	3	3	9	5	13
Rubeola casos	0	1	1	0	0	0	0	1
acumulación	412	168	121	28	73	56	243	91
Varicela casos	17	2	0	7	1	2	16	2
acumulación	2.553	1.528	841	686	672	1.975	1.621	599
Escarlatina casos	0	0	0	0	0	0	0	0
acumulación	21	10	1	17	12	45	13	3
Brucelosis casos	1	0	2	0	0	1	0	0
acumulación	4	8	15	5	1	2	1	6
Sífilis casos	0	0	0	0	0	0	0	0
acumulación	5	3	0	0	0	1	5	1
Infección Gonocócica casos	0	1	0	0	0	1	0	0
acumulación	7	7	4	1	1	11	2	4
Infección Meningocócica casos	1	0	0	0	0	0	0	0
acumulación	37	13	4	1	2	20	26	9
Hepatitis casos	0	0	0	0	0	0	0	0
acumulación	105	35	12	11	9	62	98	17
Parotiditis casos	1	0	0	0	0	0	1	0
acumulación	74	67	12	8	4	51	58	41
Tosferina casos	0	0	0	0	0	0	0	0
acumulación	9	1	3	9	0	8	9	0
Otras meningitis casos	1	0	0	0	0	0	1	0
acumulación	29	10	1	1	1	11	22	9
Otras tuberculosis casos	0	0	0	0	0	0	0	0
acumulación	8	4	1	0	0	5	8	3
Otras E.T.S. casos	5	0	0	2	1	5	5	0
acumulación	133	136	18	55	15	171	100	51

Situación regional de las enfermedades de declaración obligatoria de baja incidencia, correspondiente a la semana 36 de 1990

Enfermedades (según lista de EDO) O. 28-11-1989	Código C.I.E.-O.M.S. (1975)	Casos declarados semana 36		Casos acumulados semana 36	
		1990	1989	1990	1989
		Carbunco	022	0	0
Fiebre Exant. Mediterránea	082.1	0	0	14	11
Fiebre Reumática	390-392	1	1	63	94
Leishmaniasis	085	0	0	1	0
Paludismo	084	0	0	1	0

De las restantes enfermedades no se ha recibido ninguna notificación en este año

**Porcentaje de declaración semanal (semana 35 de 1990)****Total Regional: 70'60**

Municipios con cobertura inferior al 80%

ABANILLA	60,00	MULA	71,43
CAMPOS DEL RIO	0,00	MURCIA	67,72
CARTAGENA	19,35	OJOS	0,00
CEUTI	33,33	RICOTE	0,00
JUMILLA	45,45	ULEA	0,00
LORCA	62,50	V. DEL RIO SEGURA	0,00
MORATALLA	71,43		

**Porcentaje de declaración semanal (semana 36 de 1990)****Total Regional: 74'05**

Municipios con cobertura inferior al 80%

ALBUDEITE	0,00	LORCA	41,67
CARTAGENA	43,01	MURCIA	60,13
CEUTI	33,33	RICOTE	0,00

**COMENTARIO EPIDEMIOLOGICO REGIONAL**

En este periodo se han notificado 3 posibles brotes de infección vehiculada por alimentos; uno de carácter general, otro de ámbito familiar y un tercero en el que no se llegó a localizar el territorio epidémico.

**Brote en La Ñora (Murcia):** Afectó a 4 personas, siendo la tasa de ataque del 100%. El cuadro clínico cursó con fiebre, diarrea, dolor abdominal y vómitos. El alimento sospechoso fueron unos bollos con chocolate de origen industrial, aunque esta hipótesis no ha podido confirmarse. No se pudo realizar coprocultivo a afectados ni análisis de alimentos. No se conoce con certeza la etiología del brote.

**Brote en Murcia:** El n.º de afectados fueron 2 y la tasa de ataque del 100%. Presentaron náuseas, vómitos, diarrea, dolor abdominal y fiebre. Se practicó coprocultivo a uno de los afectados aislándose *Salmonella Enteritidis*. El alimento sospechoso fueron unos pimientos rellenos, adquiridos en un establecimiento comercial y consumidos 12 horas antes del inicio de síntomas. Se analizaron en el laboratorio encontrándose niveles elevados de enterobacterias, gérmenes aerobios, mohos y levaduras; aunque no se aisló *Salmonella*.

La conservación de alimentos previa al consumo fue deficiente, por lo que pudo ser éste el mecanismo de transmisión. Los dos afectados precisaron ingreso hospitalario.

**Brote en Calasparra:** Afectó a 3 personas siendo la tasa de ataque del 75%. Los afectados presentaron un cuadro con diarreas, vómitos y dolor abdominal. El periodo de incubación osciló alrededor de 16 horas. El alimento sospechoso fueron unos caracoles en salsa. No pudo obtenerse más información por ser la comunicación tardía. Los 3 afectados precisaron ingreso hospitalario siendo la evolución favorable.

**BIBLIOGRAFIA**

1. —AIDS— Data as at 30 November 1990. *Wkly. Epidem. Rec.* 1990; 65: 377-78.
2. W.H.O. Issues new estimates on global AIDS situation. *AIDS News Supplement, CDS Weekly Report* 1990; 50:1.
3. —AIDS— Surveillance update to 30 June 1990 in the European Region. *Wkly. Epidem. Rec.* 1990; 65: 329-30.
4. Vigilancia del SIDA en España. Situación a 31 de diciembre de 1989. *Bol. Epidem. Semanal. Ministerio de Sanidad y Consumo.* 1990; n.º 1842.

**BOLETIN QUINCENAL**

□

L

**Suscripción: envío gratuito, siempre que sea dirigido a cargo oficial. Solicitudes: Servicio de EPIDEMIOLOGIA  
Dirección General de Salud, Consejería de Sanidad  
Ronda Levante, 11. MURCIA 30008**