



Región de Murcia
Consejería de Sanidad y Política Social

Dirección General de Planificación, Ordenación
Sanitaria y Farmacéutica e Investigación

Adjudicación de plazas de formación sanitaria especializada en la Región de Murcia

Convocatoria 2011/2012

Murcia, mayo 2012

**OBSERVATORIO DE LA NECESIDAD DE PROFESIONALES SANITARIOS EN LA
REGIÓN DE MURCIA**



**FORMACIÓN
SANITARIA
ESPECIALIZADA**



▪ **Introducción**

El presente informe realiza una descripción de la ocupación de las plazas de las especialidades sanitarias en la Región de Murcia. El interés del mismo reside en analizar de forma detallada el proceso de selección de plazas de los residentes en la Región de Murcia. Aspectos como las especialidades preferidas por los residentes, puntuaciones medias obtenidas en cada una de las especialidades y la posterior comparación de los resultados obtenidos a nivel regional con los obtenidos a nivel nacional, son revisados en este informe.

Se ofertaron un total de 283 plazas, de las cuales 222 plazas fueron de medicina (incluyendo las tres de la especialidad de Medicina Legal y Forense, que se imparten en régimen de alumnado), 40 plazas de enfermería (20 de Enfermería Obstétrico-Ginecológica, 3 de Enfermería del Trabajo, 4 de Enfermería Familiar y Comunitaria y 5 de Enfermería Pediátrica); 21 plazas no médicas o multidisciplinares (5 de Análisis Clínicos, 1 de Bioquímica Clínica, 7 de Farmacia Hospitalaria, 1 de Radiofísica, 2 de Microbiología y 4 de Psicología).

El 64.66% de los adjudicatarios de las plazas han sido mujeres, y el 19.78% han sido extranjeros.

La elección de plazas MIR de la convocatoria 2011/2012, comenzó el 2 de abril y se prolongó hasta el 24 de abril. La Tabla 1 muestra el orden de fechas de adjudicación de plazas para las diferentes titulaciones que participaron en la convocatoria.



Tabla 1: Fechas de elección de plaza en la convocatoria 2011/2012.

Fecha	Titulación
02/04/2012	BIOLOGÍA
02/04/2012	QUÍMICA
02/04/2012	RADIOFÍSICA
02/04/2012	PSICOLOGÍA
02/04/2012	FARMACIA
03/04/2012	ENFERMERÍA
04/04/2012	MEDICINA
09/04/2012	
10/04/2012	
11/04/2012	
12/04/2012	
13/04/2012	
16/04/2012	

A continuación se realiza un resumen de la adjudicación de plazas diferenciando para especialidades médicas, especialidades de enfermería y las especialidades no médicas y multidisciplinarias.

1. Características principales de las especialidades médicas.

1.1. Puntuaciones obtenidas

La adjudicación de plazas por profesionales médicos ha sido del 100%. Las primeras cinco especialidades en ser escogidas por los residentes, es decir, aquellas con menor orden de puntuación fueron: Pediatría (62) en la Unidad Docente Multiprofesional de Pediatría; Dermatología (74) en el Hospital Reina Sofía; Anestesiología y Reanimación (146) en el Hospital Virgen de la Arrixaca; Cirugía General y del Aparato Digestivo (177) en el Hospital Morales Meseguer; y Medicina Preventiva y Salud Pública (199), en la Unidad Docente de Medicina Preventiva y Salud Pública.

La Tabla 2 muestra el orden de puntuación medio, la puntuación mínima, máxima, la mediana y el número de plazas ofertadas para cada uno de los centros de la Región de Murcia que ofertan plazas MIR. Como podemos observar, el orden de puntuación media menor correspondió a la Unidad Docente Multiprofesional de Pediatría y sus Áreas Específicas de la Región de Murcia. Por otro lado, la puntuación mayor correspondió a la especialidad de Medicina Familiar y Comunitaria de la Unidad docente de Medicina Familiar y Comunitaria de Yecla.



Tabla 2: Puntuaciones media, mínima, máxima, mediana y la oferta de plazas en cada uno de los centros.

Centro	Media	Mínimo	Máximo	Mediana	Oferta de plazas
Hospital General Universitario Morales Meseguer	2981.4	177	7324	2970	23
Hospital Universitario Virgen de la Arrixaca	2411.1	146	6426	2179.5	58
Hospital Universitario Rafael Méndez	4172.2	1802	5062	4912.5	3
Hospital Universitario Reina Sofía	2637	74	5350	2567	17
Área II de Salud: HU Sta María del Rosell /HU Sta Lucía	2889	556	6126	3108	16
UDM AFYC Cartagena-Mar Menor	9422	5328	10682	9572.7	23
UDMFYC Zona I Murcia- Caravaca	7853.1	4351	10638	8249.5	44
UDMFYC Murcia Zona IV Yecla	10389.5	9949	10694	10457.5	4
UDMFYC Zona III Lorca	8923.5	6574	10339	9657	7
UDM de Salud Mental de la Región de Murcia	4733	4108	5545	4753	7
UDM de Salud Laboral de la Región de Murcia.	9381.3	9162	9576	9406	3
UDM de Pediatría y sus Áreas Específicas de la Región de Murcia.	995	62	1718	1041	12
UD Medicina Preventiva y Salud y Salud Pública de la Región de Murcia.	3545.5	199	6892	3545	2
Escuela de Medicina Legal y Forense	6504.6	4970	7553	7021	3
Total	4852.2	62	10694	4227	222

La Tabla 3, muestra la elección de especialidades en el primer día de la convocatoria, durante el cual se escogieron 17 plazas, lo que supone un 7.65% del total de la oferta de plazas para la región. Como puede observarse, el primer día en el Hospital Virgen de la Arrixaca se escogieron dos plazas de Anestesia, una de Cirugía Plástica y Estética, una plaza de Radiodiagnóstico, una plaza de Neurología y una plaza de Medicina Intensiva. Este día en el Hospital Virgen de la Arrixaca se terminó la oferta de plazas en las especialidades de Cardiología y Cirugía Plástica (en esta última, sólo ofertaba una plaza). En la Unidad Docente de Medicina Preventiva y Salud Pública el primer día se escogió una de las dos plazas ofertadas. En el Hospital Reina Sofía el primer día se escogió Dermatología; al igual



que el año pasado, fue la primera plaza en escogerse en este hospital. En el Hospital Morales Meseguer se escogió Cirugía General y del Aparato Digestivo y Hematología y Hemoterapia. En la Unidad Docente Multiprofesional de Pediatría de la Región de Murcia se escogieron tres plazas y una plaza de Cardiología en el Área de Salud II (H. Rosell/Santa Lucia).

Tabla 3: Especialidades escogidas el primer día de asignación para medicina.

Especialidad	Hospital
Anestesiología y Reanimación (2)	H. U. Virgen de la Arrixaca
Cardiología (3)	
Cirugía Plástica Estética y Reparadora	
Radiodiagnóstico	
Medicina Intensiva	
Neurología	
Medicina Preventiva y Salud Pública	UDMPYSP de la Región de Murcia
Dermatología	H. G.U. Reina Sofía
Cirugía General y del Aparato Digestivo	H.G.U. José M ^a Morales Meseguer
Hematología y Hemoterapia	
Cardiología	Área de salud II de Cartagena (H. Rosell/Santa Lucia)
Pediatría	UDM de Pediatría y sus Áreas Específicas de la Región de Murcia.

Tabla 4: Puntuaciones medias y plazas ofertadas en cada uno de los hospitales acreditados para la formación de especialistas.

Especialidades	HUVA	HUMM	HURS	ASIICT	HURM
Alergología	5175.5(2)	-	5350 (1)	-	-
Anatomía Patológica	5656 (1)	-	-	6126(1)	-
Anestesiología y Reanimación	1926.6 (8)	3091 (1)	1094 (1)	3526.5 (2)	-
Aparato Digestivo	1084.5 (2)	2206 (1)	2567 (1)	3047 (1)	-
Cardiología	396 (3)	-	-	725.5 (2)	-
Cirugía Cardiovascular	2074 (1)	-	-	-	-
Cirugía General y del Aparato Digestivo	1915.7 (3)	177 (1)	1442 (1)	2444 (1)	-
Cirugía Oral y Maxilofacial	2501 (1)	-	-	-	-
Cirugía Ortopédica y Traumatología	1623.5 (2)	2896 (2)	2615 (1)	-	-
Cirugía Pediátrica	2476 (1)	-	-	-	-
Cirugía Plástica, Estética y Reparadora	263 (1)	-	-	-	-
Dermatología Médico-Quirúrgica y Venereología	-	-	74 (1)	-	-
Endocrinología y Nutrición	1313 (1)	1756 (1)	-	3169 (1)	-
Hematología y Hemoterapia	4426 (1)	2970.3(3)	-	-	-
Inmunología	6426 (1)	-	-	-	-
Medicina Física y Rehabilitación	5150 (1)	4286 (1)	-	-	-
Medicina Intensiva	2248.3 (3)	4059(2)	4237 (1)	3609(1)	4763 (1)
Medicina Interna	4556.7 (3)	1837.7 (3)	4038 (2)	5051 (1)	5062 (1)
Medicina Nuclear	4639 (1)	-	-	-	-
Microbiología	-	7324 (1)	-	-	-
Nefrología	2139 (1)	-	-	-	-
Neumología	3995 (1)	4026 (1)	-	3783(1)	-
Neurocirugía	1824 (1)	-	-	-	-
Neurofisiología Clínica	4992 (1)	-	3585 (1)	-	-



Neurología	727 (2)	-	980 (1)	1104(1)	-
Obstetricia y Ginecología	2334.5 (4)	-	2227 (1)	2028 (3)	1802 (1)
Oftalmología	1835 (2)	2756 (1)	1719 (2)	-	-
Oncología Médica	1277 (2)	3080 (1)	-	-	-
Oncología Radioterápica	4163 (1)	-	-	-	-
Otorrinolaringología	3064 (1)	-	3187 (1)	3304(1)	-
Radiodiagnóstico	1230 (4)	2673 (3)	2331 (1)	-	-
Reumatología	1536 (1)	-	-	-	-
Urología	2741 (1)	3428 (1)	3577 (1)	-	-

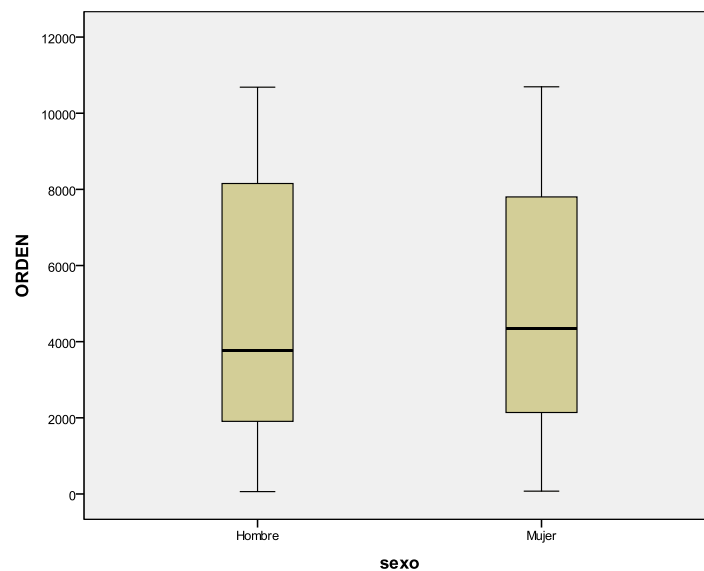
Fuente: MSPSI

1.2. Distribución por sexo.

De la totalidad de plazas médicas ofertadas, el 59% ha sido ocupado por mujeres frente al 41% que ha sido ocupada por hombres.

El Gráfico 1 muestra la comparativa del orden de elección de plazas distinguiendo entre hombres y mujeres. Como podemos ver, aunque la puntuación mediana ha sido menor para los hombres (2046) que para las mujeres (2563), a nivel general las puntuaciones han sido muy parecidas.

Gráfico 1: Diagrama de cajas para las puntuaciones de orden de las especialidades médicas para hombres y mujeres.

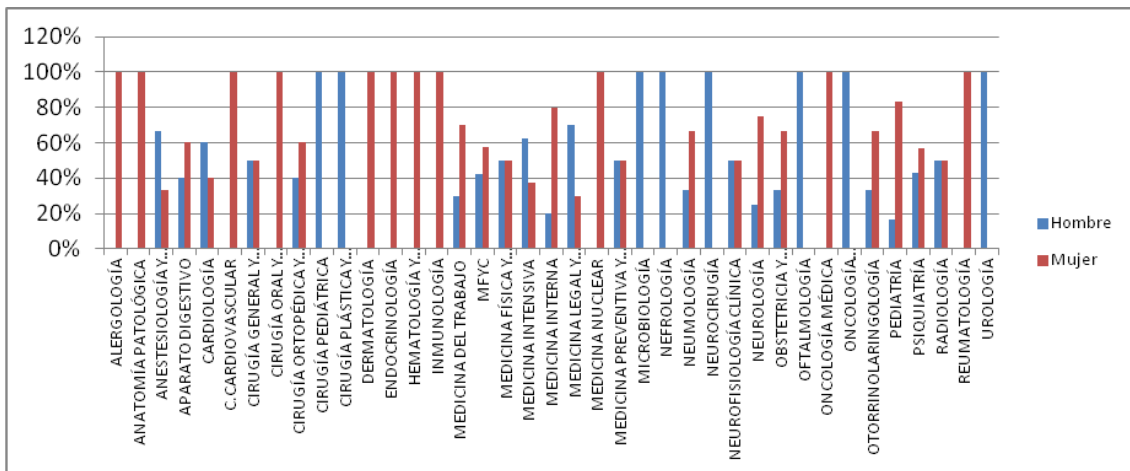


El Gráfico 2, muestra el porcentaje de ocupación por sexo, para cada una de las especialidades médicas. Se han ocupado 13 especialidades solamente por mujeres: Alergología, Anatomía Patológica, Cirugía Cardiovascular, Cirugía Oral y Maxilofacial, Dermatología, Hematología, Endocrinología, Inmunología, Medicina Nuclear, Nefrología, Oncología Médica, Oncología Radioterápica y Reumatología.



Cuatro especialidades han sido elegidas en su totalidad por hombres: Urología, Cirugía Pediátrica, Neurocirugía y Microbiología.

Gráfico 2: Porcentaje de hombres y mujeres para cada una de las especialidades médicas.



Fuente: MSPSI

1.3. Adjudicación de plazas de profesionales sanitarios extranjeros.

El porcentaje de ocupación por parte de los extranjeros ha sido de 24.77%, una representación inferior a la del año pasado (26.5%). Las tres nacionalidades más frecuentes han sido: Colombia, República Dominicana e Italia. La Tabla 5 muestra las frecuencias de cada una de las nacionalidades.

Tabla 5: Número de extranjeros y porcentaje que representa para cada especialidad.

Nacionalidad	Frecuencia	Porcentaje
Argentina	4	1.8
Bolivia	2	0.9
Canadá	1	0.4
Chile	1	0.4
Colombia	15	6.7
Cuba	3	1.3
Ecuador	1	0.4
Francia	1	0.4
Haití	1	0.4
Honduras	1	0.4
Italia	5	2.2
Perú	2	0.9



Polonia	1	0.4
Rep Dominicana	12	5.4
Rumanía	1	0.4
Rusia	1	0.4
Ucrania	1	0.4
Venezuela	2	0.9
Extranjeros	55	24.7
España	167	75.2

Fuente: MSPSI

La Tabla 6 muestra el porcentaje de cada ocupación de los extranjeros en cada una de las especialidades.

Tabla 6: Porcentaje de ocupación de extranjeros en las diferentes especialidades médicas.

Especialidad	Frecuencia	Porcentaje
Anestesiología y Reanimación	5	41.6
Cirugía cardiovascular	1	100
Cirugía pediátrica	1	100
Hematología y Hemoterapia	2	50
Inmunología	1	100
Medicina Preventiva y Salud Pública	1	50
Medicina del Trabajo	1	33.3
Medicina Familiar y Comunitaria	28	35.9
Medicina Física y Rehabilitación	1	50
Medicina Intensiva	1	12.5
Medicina Interna	2	30
Microbiología	1	33.3
Neumología	1	33.3
Neurocirugía	1	100
Obstetricia y Ginecología	1	11.1
Oftalmología	1	20
Otorrinolaringología	1	33.3
Pediatría y sus Áreas Específicas	1	8.3
Radiodiagnóstico	3	37.5
Urología	1	33.3
Total	55	100

Fuente: MSPSI



2 Características principales de la ocupación de plazas no médicas.

2.1. Especialidades de Enfermería

En cuanto a la adjudicación de plazas de enfermería en la actual convocatoria se ofertaron 40 plazas de las cuales, para la especialidad de Enfermería Obstétrico-Ginecológica se ofertaron 20 plazas, 8 plazas de Enfermería de Salud Mental, 3 plazas de Enfermería del Trabajo, 4 de Enfermería Familiar y Comunitaria y 5 plazas de Enfermería Pediátrica. En total se han ocupado las 40 plazas ofertadas de enfermería. Las puntuaciones medias obtenidas en cada una de las especialidades, se encuentran en la Tabla 7.

Tabla 7: Puntuaciones medias por especialidades de enfermería.

Especialidad	Puntuación media
Enfermería Obstétrico-Ginecológico	296.8
Enfermería Familiar y Comunitaria	753.5
Enfermería de Salud Mental	929,2
Enfermería del Trabajo	153.3
Enfermería Pediátrica	655.2

Las plazas de enfermería han sido ocupadas por 37 mujeres; la Tabla 8 muestra el número de mujeres por especialidades de enfermería.

Tabla 8: Oferta de plazas y porcentaje de mujeres en las especialidades de enfermería.

Especialidad	Plazas	Mujeres	% de Mujeres
Enfermería de Salud Mental	8	7	88%
Enfermería del Trabajo	3	3	100%
Enfermería Pediátrica	5	5	100%
Enfermería Familiar y Comunitaria	4	4	100%
Enfermería Obstétrico-Ginecológica	20	18	90%
Total	40	37	92.5%

Fuente MSPSI

En cuanto a la ocupación de plazas por extranjeros, en enfermería representan un 2.5%. Solamente se ha ocupado una plaza de extranjeros en Enfermería Obstétrico-Ginecológica.



2.2. Especialidades Multidisciplinares y no médicas

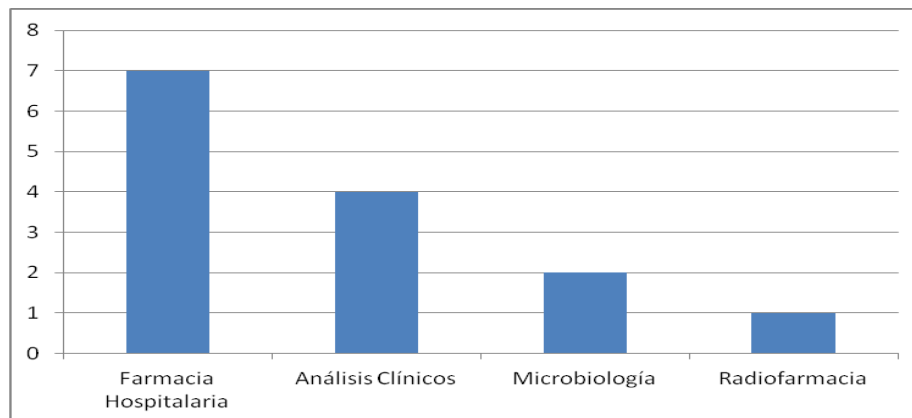
De las especialidades no médicas y multidisciplinarias, se ofertaron 21 plazas para químicos, biólogos, farmacéuticos, radiofísicos y psicólogos; todas se ocuparon el primer día de la convocatoria de adjudicación.

Tabla 9: Oferta de plazas no médicas para las diferentes titulaciones.

	Químicos	Biólogos	Farmacéuticos	Físicos	Psicólogos
Análisis Clínicos		1	4		
Bioquímica clínica	1				
Farmacia Hospitalaria			7		
Radiofísica				1	
Radiofarmacia			1		
Microbiología			2		
Psicología					4

De las catorce plazas ofertadas a graduados/licenciados en Farmacia, 4 escogieron la especialidad de Análisis Clínicos, 7 Farmacia Hospitalaria, 2 Microbiología, 1 Radiofarmacia (véase Gráfico 3).

Gráfico 3: Distribución de plazas entre los graduados/licenciados en Farmacia.



El 66.67% de las plazas ocupadas han sido mujeres. La Tabla 10, muestra la ocupación de plazas no médicas por mujeres.



Tabla 10: Porcentaje de mujeres por especialidades no médicas.

Especialidades	Mujeres	Porcentaje de mujeres
Análisis Clínicos	4	80%
Bioquímica clínica	1	100%
Farmacia Hospitalaria	4	57.1%
Radiofísica	0	0%
Radiofarmacia	1	100%
Microbiología	1	50%
Psicología	4	100%